



EXPÉRIMENTATION DE 2 DISPOSITIFS D'ACCOMPAGNEMENT INNOVANTS



RETOUR SUR 2 EXPÉRIMENTATIONS TERRAIN *MÉTHODOLOGIE, PROJETS, APPRENTISSAGES*

JUIN 2019



Regroupons les
accompagnateurs
des entrepreneurs
agricoles et ruraux
atypiques en Bourgogne

La démarche RARES* est un projet régional soutenu par l'Europe et la Région Bourgogne-Franche-Comté initié par deux associations : Accueil Paysan Bourgogne et Semeurs du possible et accompagné du collectif de designers Détéa. Le projet a démarré en octobre 2018 et a duré une année au cours de laquelle des actions ont été mises en oeuvre pour mettre en synergie les acteurs de l'accompagnement à la création et au maintien d'activités agri-rurales innovantes.

** Regroupons les Accompagnateurs Régionaux des Entrepreneurs Singuliers agricoles et ruraux*

1. REMERCIEMENTS

Nous tenons à remercier sincèrement toutes les personnes qui se sont impliquées dans l'organisation de ces expérimentations et qui ont permis, par leur investissement et leur enthousiasme de les mener à bien. Malgré la canicule et le temps court imparti pour l'organisation, c'était une réussite !

Merci plus spécifiquement au CFPPA de Charolles et en particulier à Florence Lardet, Claude Esposito, Marie-Thérèse Bouchot, Maguy Jourdan ainsi qu'à tous les stagiaires du BPREA ayant pris part aux rendez-vous croisés.

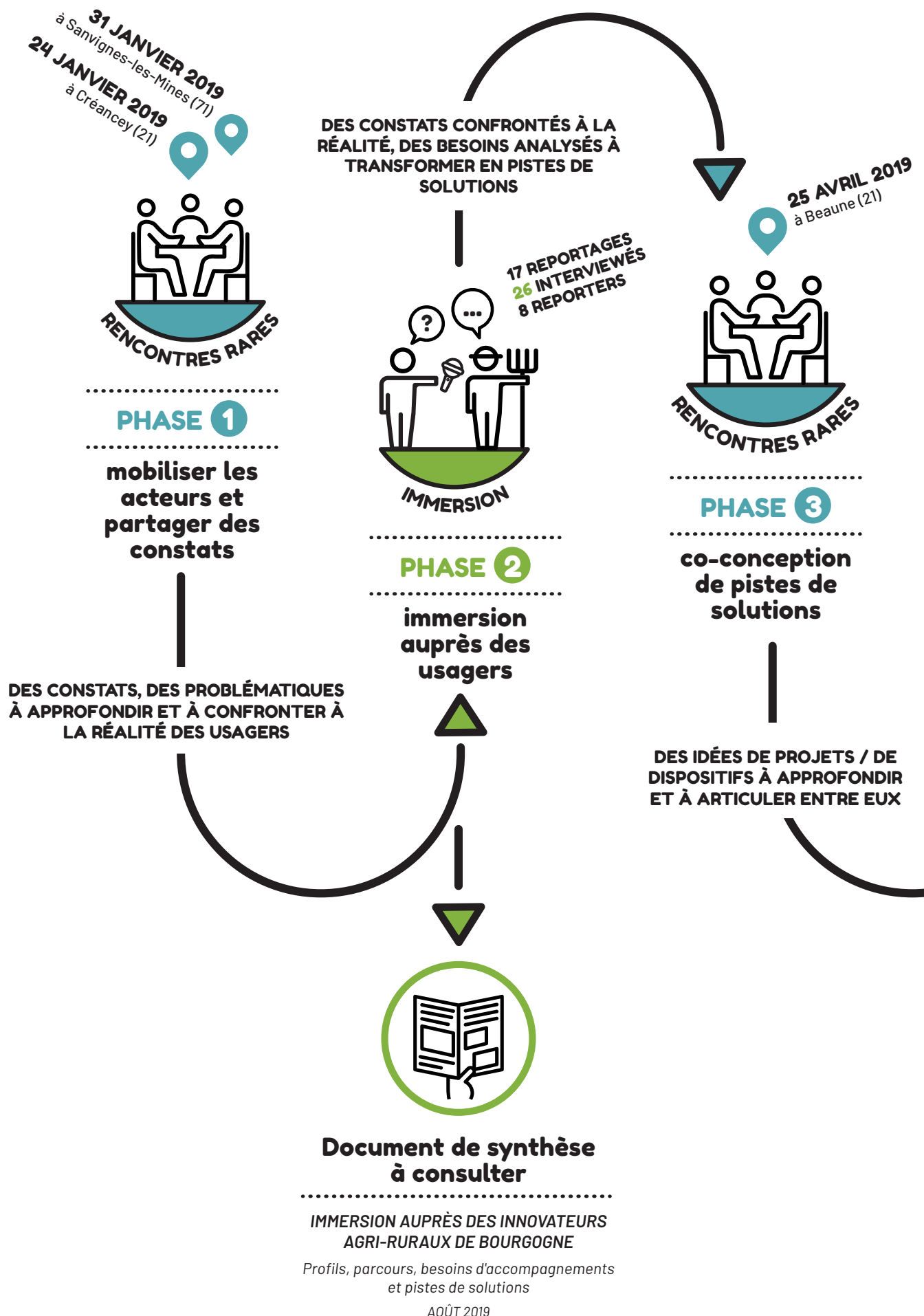
Un grand merci également à Catherine et Christian Lonjaret pour la co-organisation du Comptoir des initiatives ainsi qu'à Adrien Chevalier des Jardins de la Motte pour son accueil chaleureux et sa participation très instructive.

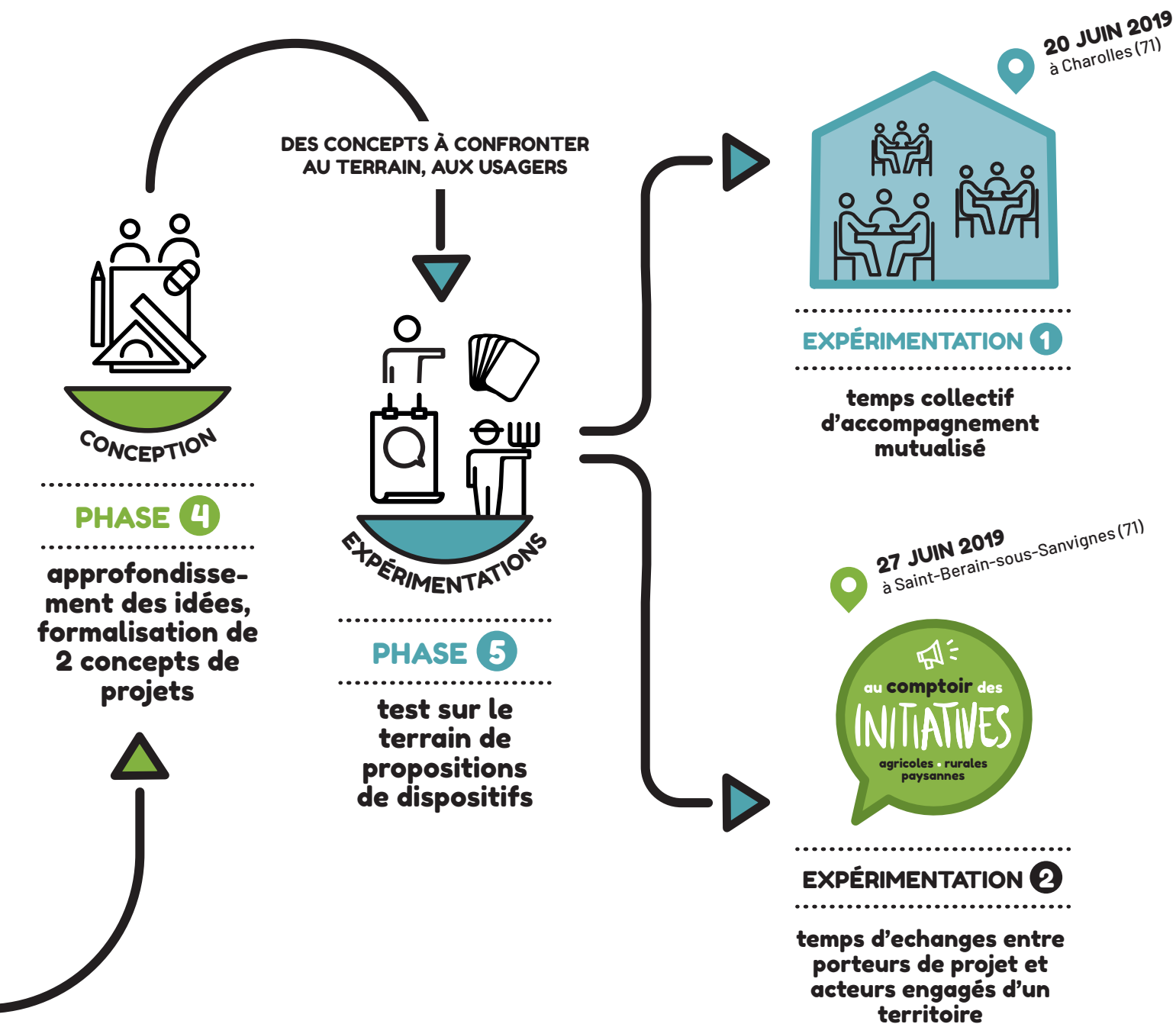


1. COMMENT AVONS- NOUS TRAVAILLÉ?

VISION GLOBALE D'UNE MÉTHODOLOGIE
EN 5 ÉTAPES AYANT CONDUIT AUX
EXPÉRIMENTATIONS

PROCESSUS VERS LES EXPÉRIMENTATIONS





PHASE 1

mobiliser les acteurs et partager des constats



31 JANVIER 2019
à Sanvignes-les-Mines (71)

24 JANVIER 2019
à Créancey (21)

PARTICIPANTS

- ACCOMPAGNATEURS
- PORTEURS DE PROJET
- CHERCHEURS
- ÉLUS/INSTITUTIONS
- ENTREPRENEURS AGRI-RURAUX
- CITOYENS/ACTEURS TERRITOIRE
- PRESTATAIRE

Au cours de cette 1^{ère} phase du projet RARES, 2 rencontres ont été organisées sur 2 territoires différents pour :

- permettre aux acteurs invités à s'impliquer dans la démarche de **se rencontrer et d'apprendre à se connaître** ;
- aborder et **approfondir ensemble la notion de porteurs de projet "atypique" ou innovateurs agri-ruraux** ;
- **se mettre dans la peau de ces porteurs de projet**, les placer au centre du questionnement en tant qu'**usagers** ;

- **identifier les freins et accélérateurs** rencontrés par les porteurs de projet au cours de leurs démarches vers l'installation.

De ces rencontres ont émergé **des constats ainsi que des problématiques à approfondir et à confronter à la réalité des usagers.**

Sur la base de ce travail, des guides d'entretien ont été conçus pour la phase suivante d'immersion auprès des porteurs de projet et des professionnels de l'accompagnement.



PHASE 2

immersion auprès des usagers



**17 REPORTAGES
8 REPORTERS**

14 porteurs de projet et
12 accompagnateurs rencontrés

**DOCUMENT
DE SYNTHÈSE
À CONSULTER**



PARTICIPANTS

- ACCOMPAGNATEURS
- PORTEURS DE PROJET

Dans cette 2^{ème} phase, une équipe s'est constituée pour aller à la rencontre des porteurs de projet et des professionnels de l'accompagnement dans leur cadre de travail.

Les 17 reportages menés ont permis aux enquêteurs, de se confronter à la réalité de terrain des porteurs de projet agri-ruraux innovants et également des professionnels de l'accompagnement. Si certains enquêteurs connaissaient déjà bien le terrain, que ce soit côté porteurs de projet ou professionnels, le guide d'entretien leur a permis d'aborder la problématique de l'installation de projets

atypiques sous un angle nouveau. Centré sur le vécu des usagers, leur parcours, leurs ressentis, le guide d'entretien a favorisé des échanges riches et instructifs ayant fourni par la suite une matière très fructueuse à partager entre enquêteurs.

A l'issue des reportages, les enquêteurs ont participé à une journée de partage et de synthèse au cours de laquelle ils ont pu faire converger l'essentiel de leurs réflexions issues des entretiens réalisés en vue d'identifier de grands axes de travail pour la poursuite du projet RARES.



PHASE 3

co-concevoir des pistes de solutions



25 AVRIL 2019
à Beaune (21)

PARTICIPANTS

- ACCOMPAGNATEURS
- PORTEURS DE PROJET
- CHERCHEURS
- ÉLUS/INSTITUTIONS
- ENTREPRENEURS AGRI-RURAUX
- CITOYENS/ACTEURS TERRITOIRE
- PRESTATAIRE

La phase précédente d'immersion ayant abouti à la définition d'un certain nombre d'axes de travail et de pistes de solutions*, une nouvelle rencontre RARES a été organisée en avril 2019 à Beaune. Ouverte aux structures accompagnatrices, porteurs de projets, chercheurs, techniciens, élus ou financeurs, cette journée visait à :

- **partager avec les participants** le vécu et les conclusions de la phase d'immersion et approfondir certaines des problématiques ;
- **créer collectivement des réponses innovantes** aux freins et difficultés identi-

fiées liées à la création d'activités agri-rurales innovantes

- **approfondir et étudier la faisabilité de certaines de ces solutions** pour pouvoir les tester "in situ".

A l'issue de cette demi-journée de travail, 5 propositions d'action développées par des groupes de travail ont été mises en partage.

* document « Immersion auprès des innovateurs agri-ruraux de Bourgogne. Profils, parcours, besoins d'accompagnements et pistes de solutions » Août 2019 / consultable sur demande



PHASE 4

approfondissement des idées et formalisation de 3 concepts de projets



Design Territoires Alternatives

PARTICIPANTS

- PRESTATAIRE
- ACCOMPAGNATEURS

À l'issue de la séance de co-conception de la rencontre du 25 avril, le groupe projet RARES s'est réuni pour réaliser à la fois un travail d'analyse et de synthèse des propositions issues du travail des participants.

À partir de cette matière, les propositions ont été affinées, certaines ont été associées en vue d'aboutir à 3 concepts de projets porteurs d'innovation et de potentielles actions partenariales.

Ces 3 projets ont ensuite été passés dans la « moulinette » du design par l'équipe du collectif

Détée afin de :

- préciser pour chaque projet la place donnée aux différents usagers, en s'attachant en particulier aux parcours d'usage pour les porteurs de projet agri-ruraux ;
- leur apporter si besoin de l'ambition, d'accentuer leur caractère innovant ;
- penser l'articulation entre les projets ;
- imaginer la façon dont ils pourraient être expérimentés *in situ*.



PHASE 5

test sur le terrain de propositions de dispositifs



PARTICIPANTS

- ACCOMPAGNATEURS
- PORTEURS DE PROJET
- ENTREPRENEURS AGRI-RURAUX
- CITOYENS/ACTEURS TERRITOIRE
- PRESTATAIRE

La 5^{ème} phase de cette démarche qui fait l'objet du présent document de synthèse a été une phase d'expérimentation sur le terrain avec des usagers.

Sur les 3 projets approfondis par l'équipe de designers Détée, 2 ont été retenus pour être mis en test sur le terrain au mois de juin 2019.



EXPÉRIMENTATION 1

TEMPS COLLECTIF
D'ACCOMPAGNEMENT MUTUALISÉ



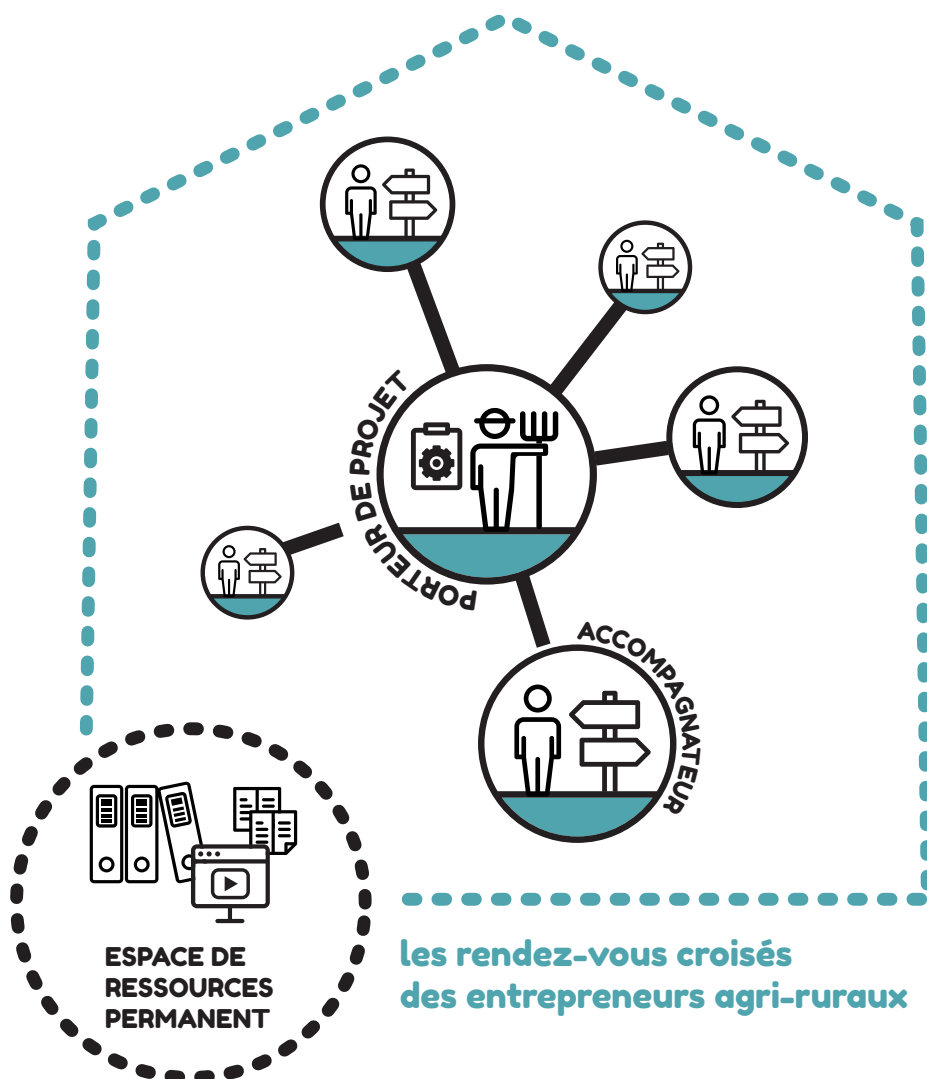
EXPÉRIMENTATION 2

COMPTOIR DES INITIATIVES

2. EXPÉRImentation 1

RETOUR SUR LA JOURNÉE DU
20 JUIN 2019 AU CFPPA* DE CHAROLLES :
EXPÉRImentation D'UN TEMPS COLLECTIF
D'ACCOMPAGNEMENT MUTUALISÉ

* le CFPPA (Centre de Formation Professionnel et de Promotion Agricole) de Charolles est un centre de l'EPLEFPA (Établissement public local d'Enseignement et de Formation Professionnelle Agricoles) Fontaines Sud-Bourgogne



les rendez-vous croisés des entrepreneurs agri-ruraux

OBJECTIFS INITIAUX

L'intention de départ de cette expérimentation était de tester : **un dispositif d'accompagnement multi-acteurs qui permettrait à des porteurs de projet de rencontrer, sur un même lieu et dans un même temps, des accompagnateurs issus de diverses structures d'accompagnement à la création d'activités économiques agri-rurales.**

Lors de la construction de cette expérimentation, les objectifs étaient doubles, cherchant à innover dans le mode d'accompagnement vers les porteurs de projet mais également dans les pratiques d'accompagnement des professionnels eux-mêmes.

Lors de l'émergence de cette idée de dispositif d'accompagnement multi-acteurs, les participants à la journée de co-conception avaient suggéré qu'elle se déroule au sein d'un CFPPA afin d'offrir aux stagiaires en formation une opportunité d'accompagnement optimisée et complémentaire aux contenus de leur formation.

Après réflexion avec l'équipe projet RARES, la décision a été prise d'organiser une journée au cours de laquelle la matinée serait consacrée à l'approfondissement de la conception du format d'accompagnement et l'après-midi à l'expérimentation *in situ* auprès des stagiaires du BPREA (Brevet Professionnel Responsable d'Exploitation Agricole) du CFPPA de Charolles des propositions développées le matin.

Cette journée s'est déroulée le 20 juin 2019. **Si l'on devait résumer les objectifs de cette journée :**

POUR LES ACTEURS DE L'ACCOMPAGNEMENT INVITÉS À PARTICIPER :

- Confronter ses pratiques et questionner la place et le rôle de chacun en situation d'accompagnement de porteurs de projet multi-acteurs ;
- Rencontrer d'autres opérateurs et prendre conscience des complémentarités, de possibles coopérations ;
- Préfigurer ce que pourrait-être la structuration d'une telle action partenariale.

POUR LES PORTEURS DE PROJET :

(STAGIAIRES EN FIN DE BPREA)

- Rencontrer, sur un temps de formation, en un seul et même lieu, plusieurs acteurs de l'accompagnement à la création d'activité
- Offrir l'opportunité à chaque stagiaire de confronter son projet et ses problématiques, quel qu'en soit l'état d'avancement, aux expertises croisées de plusieurs structures spécialisées dans l'accompagnement de projets agricoles innovants
- Être sensibilisés aux questions de développement personnel / coaching en lien avec leur activité

Le CFPPA de Charolles a participé à l'organisation de cette journée en partenariat avec l'équipe du projet RARES.

PARTICIPANTS

Ont participé à cette expérimentation :

- **10 professionnels de l'accompagnement** représentant 8 structures faisant de l'accompagnement de porteurs de projet ;
- **2 animatrices** : Danielle Guilbaud, coach et médiatrice missionnée pour l'animation de la journée et Adèle Seyrig (Détée), designer et chargée des expérimentations pour RARES ;
- **13 porteurs de projet* stagiaires du BPREA** volontaires pour le temps d'accompagnement proposé l'après-midi ; rejoints par le reste de la promotion pour l'intervention de la fin d'après-midi

* correspondant à 12 projets d'installation identifiés par la responsable de formation comme relevant de la cible d'étude de la démarche RARES

“

ELLES ET ILS ONT DIT...



"Quand je bute sur quelque chose j'appelle des collègues. Je ne suis pas compétente dans tout. L'accompagnement des atypiques, c'est hyper chronophage, cela demande beaucoup plus d'investissements en connaissances et en compétences. Et souvent, on a le sentiment qu'on n'a pas pleinement répondu aux préoccupations du stagiaire."



"J'ai trouvé qu'on manque de temps en face à face avec des gens qui ont du temps pour nous accompagner. Ça permet quand même d'éviter les fausses pistes qui font perdre du temps. Sur les bâtiments par exemple, y'a personne qui avait pris le temps de m'aider avant que je rencontre l'Atelier paysan"



"C'est comme si t'existais pas. Ils n'ont pas de statistiques, pas de référentiel, ils ne savent pas. Ils ne peuvent que s'appuyer sur les chiffres que tu leur donnes. Ils ne prennent même pas la peine d'appeler ton CFPPA ou des producteurs. T'existes pas pour eux, t'es transparent. Tu as toujours l'impression que tu rentres pas dans les cases. À la chambre, les PAM ils ne connaissent pas. Au PAI, Semeurs ils ne connaissent pas. Quand tu sors de Semeurs, à la MSA ils ne te connaissent pas. À Pôle emploi, l'agricole ils ne connaissent pas, c'est la seule case qui est différente, ils n'en savent rien..."



"Il faudrait une sorte de Vade Mecum qui permettent de trouver toutes les structures existantes qui peuvent aider sur tel ou tel aspect des choses. Avec les outils disponibles, des précisions sur qui fait quoi parce que c'est pas toujours évident, un truc qui vulgarise les méandres de l'administration, les changements de réglementation..."



"Ça m'agace d'avoir à aller gratouiller pour trouver des infos. Avec les générations d'agriculteurs qui se succèdent, ça devrait être tout calé, bien propre. Et puis finalement personne ne sait jamais rien sur rien."



"Je n'avais pas imaginé la complexité d'une installation. Il y a trop d'interlocuteurs différents quand on veut s'installer en agriculture. Il faut prévoir plusieurs années à l'avance. J'aimerais à la fin de ma formation faire un document qui récapitule toutes les étapes d'une installation."



"Parfois je conseille à des porteurs de projet de contacter tel ou tel acteur parce que j'ai l'impression qu'il est en capacité de répondre à cette question là, mais en fait j'en suis pas sûre. Il faudrait que je passe un ou deux jours pour prendre le temps de mieux connaître les autres structures mais je n'ai pas le temps."

EXTRAITS D'ENTRETIENS MENÉS DURANT LA PHASE D'IMMERSION AUPRÈS DE PORTEURS DE PROJET ET DE PROFESSIONNELS DE L'ACCOMPAGNEMENT, SOURCES DE RÉFLEXION À L'ORIGINE DE CETTE EXPÉRIMENTATION.

”

RETOUR SUR LES DIFFÉRENTS TEMPS DU COMPTOIR

MATIN / TEMPS DE TRAVAIL INTERPROFESSIONNEL

La matinée, animée par Danielle Guilbaud, était réservée aux professionnels de l'accompagnement et visait :

- à créer ou renforcer l'interconnaissance des professionnels et structures présentes ;
- à échanger sur les outils et pratiques d'accompagnement ;
- et enfin à concevoir de façon détaillée une proposition d'accompagnement pour l'après-midi.

Afin de permettre aux différentes structures de s'interroger sur leurs pratiques d'accompagnement, après un 1^{er} temps d'interconnaissance en plein air, l'animatrice a proposé de s'appuyer sur une analyse en 4 quadrants issue du « modèle Hermann ».

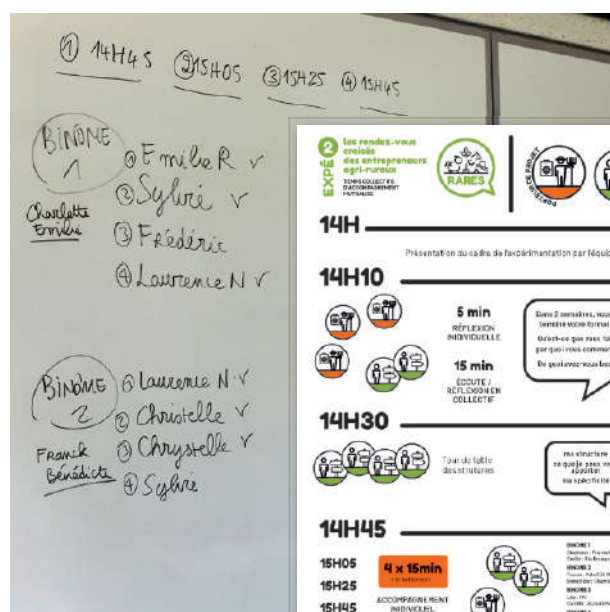
Au travers de cet outil, les structures ont pu échanger sur leurs différentes façons de répondre aux besoins d'accompagnement des porteurs de projets.

Le reste de la matinée a été consacré à la réflexion sur l'organisation des temps d'accompagnement prévus l'après-midi : posture d'accompagnement, durée et organisation des rendez-vous croisés.

Ce temps interprofessionnel a été dense et très instructif. Dans leurs retours sur la journée*, les participants ont exprimé leur intérêt pour de tels temps d'interconnaissance entre professionnels mais on déplore le manque de temps : manque de temps pour rentrer dans le détail sur les outils et pratiques d'accompagnement structure par structure ; mais également pour préparer au mieux la sessions de rendez-vous de l'après-midi.

** retours via un questionnaire envoyé à l'ensemble des participants à l'issue de la journée*





APRÈS-MIDI / TEMPS D'ACCOMPAGNEMENT CROISÉS

Pour commencer l'après-midi, après un rapide temps d'explication du cadre de l'expérimentation, les participants (accompagnateurs et stagiaires BPREA) ont tout d'abord été invités à se rassembler par groupes de 4 ou 5 à l'extérieur.

1. IDENTIFICATION DES BESOINS D'ACCOMPAGNEMENT

L'objet de ce 1^{er} temps était de permettre aux participants de faire rapidement le point sur l'état d'avancement de leur projet et d'identifier leurs besoins immédiats en termes d'accompagnement. Par petit groupe, les échanges informels ont permis aux accompagnateurs présents dans chaque groupe de lister les différentes attentes des porteurs de projet engagés dans cet après-midi.

2. PLANIFICATION DES RENDEZ-VOUS

Le travail de réflexion du matin ayant conduit à la création de duos d'accompagnateurs, il restait à élaborer, en adéquation avec les besoins exprimés par chaque porteur de projet, un planning des rendez-vous de l'après-midi.

Chaque duo a pu recevoir 4 porteur de projet dans l'après-midi. Les porteurs de projet ont pu eux rencontrer 1 ou 2 duo d'accompagnateurs. L'arbitrage s'est fait en fonction des problématiques prioritaires dans le projet de chacun ainsi qu'en fonction de l'état d'avancement des projets (installation à court ou moyen termes).

Malgré le temps préalable d'identification des besoins, la présence de la responsable de la formation, Florence Lardet, a été déterminante à cette étape de l'après-midi pour orienter chaque projet vers le meilleur duo d'accompagnateurs.

3. PRÉSENTATION DES INTERVENANTS AUX PORTEURS DE PROJET

Après ce 1^{er} temps d'échange, les différentes structures d'accompagnement se sont présentées succinctement aux porteurs de projet.

Plusieurs des structures étaient d'ores et déjà connues par les stagiaires pour être intervenues en cours d'année : le PAI et la Chambre d'agriculture de Saône-et-Loire, les espaces tests Semeurs du Possible, Accueil Paysan. D'autres au contraire étaient présentes pour la 1^{ère} fois au CFPPA : Bio Bourgogne, Bourgogne Active et le Pôle d'économie solidaire 21. La Chambre des métiers de Saône-et-Loire présente le matin était malheureusement absente lors de l'expérimentation de l'après-midi.

4. TEMPS D'ACCOMPAGNEMENT

Les duos d'accompagnement se sont ensuite installés dans 4 espaces distincts pour recevoir les porteurs de projet selon le planning élaboré précédemment.

Chaque créneau d'accompagnement durait 15 min. Au cours de ce temps d'échange relativement court, les porteurs de projet ont pu confronter les problématiques rencontrées dans le cadre du montage de leur projet à l'expertise des professionnels présents. Le croisement des regards de professionnels issus de structures et de cultures d'accompagnement différentes a été très riche, permettant d'aborder les projets en décroissant les thématiques, en reconsidérant les problématiques différemment.





FIL ROUGE / CENTRE DE RESSOURCES

Tout au long de la journée, un espace temporaire d'information avait été installé dans le centre de ressources du CFPPA. Dans cet espace préparé en amont avec la documentaliste du centre de formation Claude Esposito, les stagiaires pouvaient retrouver :

- une sélection d'ouvrages du centre de ressources choisis spécifiquement pour leur lien avec l'installation ou le développement de projets agri-ruraux atypiques ;
- des plaquettes d'information, des flyers apportées par les structures d'accompagnement présentes à cette journée ;

- des ouvrages spécifiques ou autres ressources spécialisées apportés pour la journée par les structures d'accompagnement.

L'idée de cet espace était de permettre aux participants, entre 2 de leurs rendez-vous d'approfondir des notions liées à leur projet.

Cette mise en avant de la thématique des projets agri-ruraux innovants visait également à interpeller d'autres usagers possibles du centre de ressource.

À l'issue de cette journée, l'espace a été démonté pour des raisons pratiques mais la pérennisation d'un tel espace pourrait être imaginée.

FIN D'APRÈS-MIDI / TEMPS D'ÉCHANGE ENTRE PAIRS

Pour clôturer cette journée, l'équipe projet RARES et l'animatrice Danielle Guilbaud (coach et médiatrice) avaient invité l'ensemble des participants mais aussi les autres stagiaires de la formation BPREA ainsi que d'anciens stagiaires porteurs de projets agri-ruraux innovants à prendre part à un **temps d'échange entre pairs autour de la thématique : « Bien vivre mon nouveau métier : s'outiller pour être résilient dans son projet d'installation ».**

L'intention était de clôturer la journée par un temps d'échange entre pairs orienté sur une dimension de développement personnel / de coaching et ce afin de compléter l'approche plus pratique, technique ou économique proposée lors des rendez-vous

de l'après-midi. L'animatrice, a proposé un temps d'introspection suivi de conseils adressés aux futurs entrepreneurs sur la nécessité de s'outiller pour être résilient dans son projet d'installation. Un temps d'échange a ensuite eu lieu entre les participants.

Pour des raisons de timing et d'organisation, on peut déplorer que seul un ancien stagiaire du BPREA à présent installé (et par ailleurs membre du groupe projet RARES) était présent pour témoigner.

temps d'échange entre pairs
STAGIAIRES et ANCIENS STAGIAIRES CFPPA

PRODUCTION
ANIMATION PÉDAGOGIQUE

VENTE DIRECTE

TRANSFO
PLURIACTIVITÉ

DIVERSIFICATION

COLLECTIF
ACCUEIL SOCIAL

#

Bien vivre mon nouveau métier
S'OUTILLER POUR ÊTRE RÉSILIENT DANS SON PROJET D'INSTALLATION

animé par
Danielle Guilbaud
coach/médiatrice

AU CFPPA DE CHAROLLES (CHEMIN D'OUZE)

20 JUIN 2019
16H à 17H
suivi d'un temps convivial

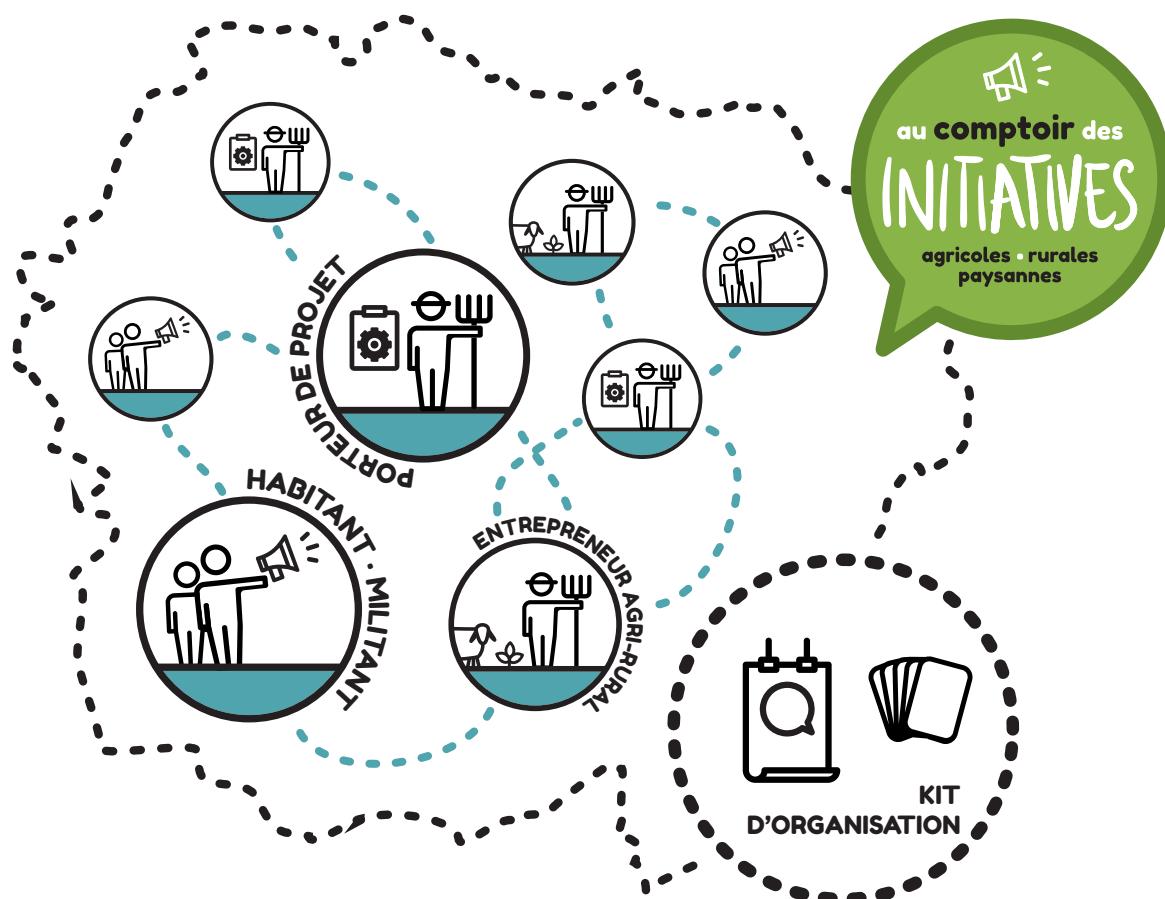
RENSEIGNEMENTS AUPRÈS DE paula.bourdonne@gmail.com

OPÉRATION PROPOSÉE DANS LE CADRE DE LA DÉMARCHE



3. EXPÉRIIMENTATION 2

RETOUR SUR LA SOIRÉE DU
27 JUIN 2019 AUX JARDINS DE LA MOTTE :
EXPÉRIIMENTATION D'UN TEMPS
D'ÉCHANGES ENTRE PORTEURS DE PROJET
ET ACTEURS ENGAGÉS D'UN TERRITOIRE



OBJECTIFS INITIAUX

L'intention de départ de cette 2^{ème} expérimentation intitulée « Comptoirs des initiatives » était de permettre, sur un territoire donné, de faire se rencontrer des personnes ayant un projet agri-rural avec des citoyens engagés dans des démarches de transition agricole et alimentaire sur leur territoire.

Ces comptoirs pourraient être nombreux sur la région, en fonction du nombre de groupes locaux intéressés par l'initiative. Sur chaque territoire, il pourrait y avoir un comptoir d'organisé par saison.

Plusieurs objectifs ont été identifiés initialement pour ces comptoirs :

POUR LES PORTEURS DE PROJET :

- leur permettre de faire connaître leur projet
- leur donner l'opportunité de faire connaissance avec les acteurs engagés sur le territoire, avec des consommateurs

- les soutenir dans la constitution ou le renforcement de leur réseau local
- les rapprocher d'acteurs locaux en vue d'obtenir de leur part un soutien qu'il soit humain, technique, financier...

POUR LES HABITANTS DU TERRITOIRE :

- se regrouper pour échanger et débattre autour de questions de transitions agricole et alimentaire ;
- s'engager pour soutenir de nouvelles initiatives locales et permettre l'installation de nouvelles activités agri-rurales sur leur territoire
- contribuer à l'élargissement d'une offre en produits agricoles locaux de qualité.

Pour cette phase d'expérimentation, le 1^{er} comptoir a été organisé à Sanvigne-les-Vignes sur le territoire de la Communauté urbaine Creusot-Montceau. L'organisation de ce comptoir s'est faite en partenariat avec une complice locale : Catherine Lonjaret, membre de l'AMAP du territoire (le Panier

du Coin) et élue de la commune de Blanzay. Elle avait elle-même participé à l'émergence de cette proposition en participant à la rencontre RARES à Beaune quelques semaines auparavant.

DIFFUSION / COMMUNICATION

Pour cette expérimentation dont l'objectif était qu'elle rassemble des citoyens d'un territoire et ces porteurs de projets agri-ruraux innovants, **une communication à destination du grand public a été faite en amont de l'événement.**

La communication s'est faite par voie de presse mais aussi et surtout via le fichier de contact de Catherine Lonjaret elle-même investie dans divers réseaux locaux militant autour de questions d'agriculture, d'alimentation, de transition écologique...

Cette diffusion a permis de rassembler un bon nombre d'acteurs citoyens du territoire. **Il a par contre été particulièrement compliqué de trouver, lors de la préparation, une porte d'entrée pour contacter de potentiels porteurs de projet agri-ruraux ainsi que des agriculteurs ayant des exploitations « atypiques » et installés sur le territoire.**

au comptoir des INITIATIVES
agricoles • rurales paysannes

territoire Creusot Montceau

au sujet du foncier agri-rural

Nous les habitants,
on voudrait s'impliquer
pour soutenir des initiatives
paysannes sur le territoire

Moi je cherche à créer mon
activité sur ce territoire,
je cherche du foncier et
souhaite consolider mon réseau

Moi je suis producteur
et c'est important pour moi
d'accueillir et de soutenir
des projets d'installation
dans le coin

Au comptoir des initiatives,
habitants, producteurs,
entrepreneurs agri-ruraux,
porteurs de projet se
rencontrent, débattent,
échangent, cherchent...

Pour cette 1^{ère} édition sur le territoire
du Creusot-Montceau, nous poserons
sur le comptoir la question de l'accès
au foncier pour de nouvelles activités
agri-rurales.

Cette initiative vous est proposée dans le cadre de
la démarche RARES, projet régional soutenu par
l'Europe et la Région Bourgogne-Franche-Comté
proposant des actions mettant en synergie
les acteurs de l'accompagnement à la création et
au maintien d'activités agri-rurales innovantes.

jeudi 27 juin • 19h30
aux Jardins de la Motte
lieu-dit la Motte Loisy à Saint-Berain-Sous-Sanvignes

INFOS / CONTACT / rares.bourgogne@gmail.com / 06 69 60 38 16

“

ELLES ET ILS ONT DIT...

“ Après le 1^{er} échange que j'ai eu avec un porteur de projet, je lui envoie toujours des contacts d'adhérents de notre réseau qui ont les même problématiques. Pour nous, les rencontres entre pairs c'est essentiel.”

“L'inclusion locale joue énormément dans la réussite des projets des hors cadres. Quand il n'y a pas d'attaches locales, on doit aider et inciter les porteurs de projet à tisser des réseaux. C'est extrêmement important.”

“On rencontrait des gens qui étaient installés, plus que des organismes. Ils nous montraient que ça allait être complexe, mais ça nous donnait envie.”

“Je pensais que ce serait un monde dans lequel y'aurait plus d'entraide et de solidarité entre exploitants, de bienveillance entre les porteurs de projet... Mais c'est la guerre.”

“ Ma présence ici et dans ce réseau militant et bienveillant a provoqué des moments d'enthousiasme forts, avec plein de gens pour m'aider.”

“Quand tu quittes le BPREA, tu te retrouves très seul. Tu as tout le réseau et une fois que tu en sors, c'est un peu le vide.”

“Si tu n'as pas de réseau c'est compliqué. C'est important les expériences, mais pour en trouver, il faut tirer la bonne ficelle et pour ça, il faut avoir du réseau.”

“ C'est quand il a voulu trouver le terrain que d'un seul coup les problèmes sont arrivés.”

“Ça a été déterminant d'avoir le terrain mis à disposition par le biais de l'association Mille pas et du GFA. J'ai pu tester, expérimenter bien avant de m'installer.”

EXTRAITS D'ENTRETIENS MENÉS DURANT LA PHASE D'IMMERSION AUPRÈS DE PORTEURS DE PROJET ET DE PROFESSIONNELS DE L'ACCOMPAGNEMENT, SOURCES DE RÉFLEXION À L'ORIGINE DE CETTE EXPÉRIMENTATION.

”



UN ÉVÈNEMENT ORGANISÉ IN SITU

Dans la réflexion sur cette expérimentation de « Comptoir des initiatives », il a été choisi de rechercher un lieu agricole pour l'organisation de l'événement. Deux raisons à cela :

- **l'importance de sortir du cadre institutionnel** des habituelles réunions organisées dans les mairies ou salles des fêtes qui véhiculent un certain nombre de codes, façon de se réunir, etc.
- **le souhait de rapprocher un tel événement de la réalité de projets agri-ruraux.** En faisant vivre un tel événement dans une exploitation agricole et en invitant l'agriculteur à prendre la parole pour témoigner, cela allait permettre, même pour les consommateurs les plus éloignés du monde agricole, d'entrer plus aisément dans le vif du sujet, de se projeter dans une réalité.

Pour l'organisation de ce 1^{er} comptoir sur le territoire du Creusot-Montceau, l'équipe projet a recherché activement un lieu. Le comptoir a été accueilli aux Jardins de la Motte à Saint-Berain-sous-Sanvigne,

exploitation diversifiée proposant différents produits (élevage, maraîchage) et également la cueillette de légumes à la ferme. L'exploitation étant un très bel exemple du type de projet agri-ruraux entrant dans le champ de la démarche RARES, le témoignage apporté lors du comptoir par l'un des exploitant Adrien Chevalier, était particulièrement riche et instructif pour le débat.

Le comptoir a pu se dérouler en extérieur en cette période de canicule mais un bâtiment agricole aurait pu être mis à disposition en cas de pluie.

CHOIX D'UNE THÉMATIQUE

Le champ de réflexion autour de l'installation de projets agri-ruraux est vaste. Afin de faciliter l'entrée dans le sujet pour les participants, il a été proposé de choisir pour chaque comptoir une thématique spécifique. **Pour ce 1^{er} comptoir, la thématique retenue était celle du foncier**, de l'accès au foncier pour s'installer, etc.

Afin d'alimenter le débat, un spécialiste du sujet, militant impliqué dans Terre de Liens a été invité. Il a malheureusement eu un empêchement le jour J.

RETOUR SUR LES DIFFÉRENTS TEMPS DU COMPTOIR

OUVERTURE / PRÉSENTATION DU CONTEXTE

Pour ouvrir ce comptoir, l'animatrice du jour a tout d'abord rapidement explicité le cadre expérimental dans lequel se déroulait ce comptoir, le contexte du projet RARES en quelques mots avant d'introduire la problématique de l'accès au foncier pour les porteurs de projet agri-ruraux.

TOUR D'ASSEMBLÉE / QUI SONT LES PARTICIPANTS ?

Après cette présentation succincte, un temps d'interconnaissance a été proposé. Des citoyens, des potentiels porteurs de projet et des agriculteurs ayant été invités à prendre part au comptoir, il était important que chacun puisse faire savoir à l'assemblée le pourquoi de sa présence.

L'outil d'animation proposé permettait à chaque participant de se positionner aux yeux du reste de l'assemblée. Chaque personne se reconnaissant dans les affirmations proposées (cf page suivante), était invitée à rejoindre l'animatrice. Par la suite un rapide tour d'assemblée a permis à ceux qui le souhaitait de préciser leurs projets, leurs engagements militants, etc.



photos JSL / Cécile Beurier





TEMPS D'ÉCHANGES / UN ÉCHANGE EN 3 TEMPS

Pour l'animation du débat, la proposition initiale était d'organiser la discussion en **3 temps** :

Pour cette soirée, sur 23 participant.e.s :

- 1 personne seulement s'est présentée en tant que porteuse de projet. Par la suite, au cours de la discussion, 5 personnes ont révélé avoir également des intentions de projets agri-ruraux (projets à plus ou moins longs termes en fonction des personnes)
- 1 personne s'est présentée comme agriculteur. Par la suite au cours de la discussion une autre personne a également fait savoir qu'elle travaillait dans la maraîchage.
- la totalité des personnes présentes se sont reconnues comme consomm'acteur.actrice.s de produits locaux
- une grande partie des participants étaient également militant.e.s dans une association qui agit dans le sens de la transition écologique du territoire
- 2 personnes étaient élues

Des personnes ont ensuite apporté d'autres précisions qu'elles souhaitaient partager avec le groupe : une personne journaliste, Adrien Chevalier, agriculteur accueillant le comptoir a précisé être également formateur dans un CFPPA, etc.

- un temps pour se poser la question **« c'est quoi le problème ? »** : quels sont les obstacles, les freins pour un porteur de projet agri-rural qui souhaite s'installer sur le territoire, et en particulier sur tout ce qui concerne le foncier ;
- un temps pour imaginer **« dans l'idéal... »**, pour permettre l'installation d'un porteur de projet sur le territoire il faudrait que...
- un dernier temps pour échanger sur **« et demain, on fait quoi ? »**, quelles initiatives soutient-on sur le territoire, comment les acteurs du territoire (citoyens, associations, élus...) se mettent-ils en action pour faciliter et soutenir l'installation et le développement de nouveaux projets agri-ruraux sur le territoire.

Les échanges ont démarré et ont duré un peu moins de 2H. Le temps de projection sur la façon dont l'accueil de projets sur le territoire devrait se passer « dans l'idéal », a été plus difficile à investir mais les 2 autres temps ont permis des échanges riches, abordant spontanément de nombreuses problématiques recoupant celles abordées depuis le début du travail sur la démarche RARES ainsi que d'autres problématiques spécifiques au contexte du territoire.

À l'issue de ce temps de débat, une petite collation était proposée à tous.